



Mairie
LE PLAN DE LA TOUR

MAGAZINE



www.leplandelatour.fr



MC IMMOBILIER

MC Immobilier votre agence au cœur du village du Plan de la tour.

Transactions Immobilières



Conciergerie Privée



Locations Saisonnières



Proche de chez vous, toute une équipe dédiée à votre service !



www.mcimmobilier.com - 04.94.43.10.90 - contact@mcimmobilier.com



DOMAINE
AU CŒUR
DES VIGNES
BY Jean-Philippe Cousin



**VOTRE NOUVEAU RESTAURANT
AU PLAN DE LA TOUR**

*Votre restaurant ouvert toute l'année
du mardi soir au dimanche midi*

RÉSERVATION AU 04 94 19 50 15

UNE CUISINE TRADITIONNELLE, PROVENÇALE
FAITE MAISON, PRÉPARÉE PAR VOTRE CHEF
JEAN-PHILIPPE COUSIN
MUSIQUE LIVE TOUS LES JEUDIS
SOIRS ET DIMANCHE MIDI.

RETROUVEZ TOUS
NOS ÉVÉNEMENTS SUR



Le Patio des
Eucalyptus

Votre bulle de bien-être
au Plan de la Tour

Le Clos des
Eucalyptus



Jacuzzi



Sauna



Rituels détente



Soins beauté



749 Route de Grimaud 83120 Plan de la Tour
contact@leclosedeseucalyptus.com

06 71 07 50 25



SUR LE GOLFE DE SAINT-TROPEZ



par Claudine PONS
Professeure diplômée d'Etat
Depuis plus de 30 ans

06.77.07.61.30

Site: www.profdegym.com

Agréée « Service à la personne »
(50% de crédit d'impôt)



Pilates
Stretching
Renforcement
musculaire
Cardio training
Aqua gym

Chères Plantouriannes,
Chers Plantourians,



Mairie
LE PLAN DE LA TOUR

MAGAZINE

AUTOMNE 2022 #3

Je suis très heureux de vous retrouver après une magnifique saison estivale. Grâce au travail des élus, des agents municipaux et avec le soutien indéfectible de nos nombreuses associations, nous avons pu enfin, en cette année 2022, renouer avec l'ensemble de nos festivités pour le plus grand plaisir des villageois et des estivants.

Je tiens une nouvelle fois à adresser mes plus sincères félicitations à tous les bénévoles de nos 57 associations qui ont donné de leur temps pour la réussite de ces festivités, qu'elles soient sportives, culturelles, pédagogiques ou de loisirs. Nos fêtes traditionnelles, comme le Corso de la Bruyère, la Foire aux Plants, la Fête de l'Ane et de la Saint-Pons, la Saint-Pierre, la soupe au pistou, la Fête du Vin Cuit avec l'aïoli... sont le socle de notre identité :

Un village fort de ses traditions, dynamique, ouvert et accueillant.

Fort heureusement cet été, nous n'avons pas eu à subir comme l'année dernière, les heures terribles des feux de forêts. Notre commune s'y était très bien préparée et je renouvelle mes remerciements chaleureux aux bénévoles de la RCSC et du CCFF pour leur infaillible et bienveillante surveillance. Je tiens aussi à féliciter tout particulièrement, l'ensemble des Plantourians pour le sérieux avec lequel les Obligations Légales de Débroussaillage (OLD) ont été réalisées.

La situation climatique que l'on connaît nous amène à poursuivre toutes ces actions pour les années à venir.

Merci pour l'effort de chacun au service de la protection de tous.

L'amélioration de notre vie quotidienne et du service public, voilà ce qui guide mon équipe et moi-même. Nous sommes au travail chaque jour pour maintenir, entretenir et développer les services à la population.

Aussi, nous poursuivons notre programme d'actions : nos bouts d'choux bénéficient d'un nouveau cadre avec l'agrandissement et la rénovation des locaux de la crèche, nos enfants du groupe scolaire profitent depuis cette nouvelle rentrée d'un accompagnement au tout numérique, nos adolescents vont pouvoir bénéficier d'un nouveau city-park à la Buon Aigo et nos anciens ont retrouvé leurs nombreuses activités organisées par le Centre Communal d'Action Sociale autour des divers ateliers, sorties culturelles et de loisirs et très bientôt le traditionnel repas de Noël.

Le distributeur de billets vient d'être installé à côté de la Police Municipale, bénéficiant de la vidéo-surveillance pour assurer la sécurité des utilisateurs. Un investissement indispensable au service de tous pour le maintien d'une économie forte au cœur de notre village. Nos commerces encore plus nombreux chaque année, nos forains du marché du jeudi et tous nos Plantourians pourront bénéficier de ce service pour renforcer le « **consommer local** ».

En pleine saison, c'est en moyenne 3 500 véhicules/jour qui traversent notre cœur du village sur l'Avenue Général Leclerc. Toutes mes félicitations à la Police Municipale qui a su avec diplomatie maintenir la fluidité de la circulation et du stationnement au bénéfice de nos établissements locaux.

Et demain ?

2023 se présente à nous avec, dans ses bagages, l'enjeu majeur des prochaines décennies. Le réchauffement climatique et la crise énergétique sont des préoccupations mondiales. Nous mettrons tout en œuvre pour trouver les meilleures solutions de sobriété énergétique sans trop impacter notre bien-être. Un programme de diverses actions au sein de notre commune est en cours d'élaboration et je fais confiance aux Plantourians pour relever ce défi.

C'est en maintenant notre esprit village, en partageant nos expériences et en remplaçant le dialogue au centre de nos échanges, que nous trouverons tous ensemble les meilleures solutions.

Nous continuons également à porter toute l'information de la vie locale auprès de tous à l'aide de nos différents réseaux de communication : Facebook « Village le Plan de la Tour », l'indispensable application mobile « Le Plan de la Tour », le site internet et les divers panneaux d'information.

Comme toujours, je reste disponible à tout instant dans le village et les hameaux ou lors de mes rencontres citoyennes du samedi matin.

Seul, on va vite mais ensemble on va loin.

L. Gimbergia

SOMMAIRE

ÉDITORIAL	1
CORSO DE LA BRUYÈRE	2
FÊTE PATRONALE	3
RANDO DES MINES	4
RETOUR EN IMAGES	6
SCOLARITÉ	10
SOLIDARITÉ	11
VIE ASSOCIATIVE	12
TRADITIONS	16
PLANNING 2023	18
URBANISME	19
PORTRAIT PLANTOURIAN	20

Merci pour les photos.

otcbureauduplandelatour

PatrickVergoz

clubphotoplan83



MAIRIE DU PLAN DE LA TOUR

📍 Place Maréchal Foch - 83120 Le Plan de la Tour

Ouvert du lundi au vendredi
8h30 - 12h et 15h30 - 17h30

☎ 04.94.55.07.55

✉ mairie@plandelatour.net

📘 Village Le Plan de la Tour

🌐 www.leplandelatour.fr

Application : Le Plan de la Tour

CORSO DE LA BRUYÈRE



Le dimanche 27 mars s'est déroulé le traditionnel Corso de la Bruyère. Un retour vraiment très apprécié par nos Plantourians... Quatre tours de chars au rythme des fanfares ont animé le Village tout au long de cette merveilleuse journée, une fête foraine place Foch a ravi petits et grands.

Nos associations étaient au rendez-vous pour décorer et fleurir les tracteurs de la bruyère blanche de nos collines. Près d'une dizaine de chars ont défilé sous les applaudissements d'un public attentif.

C'est au début du siècle dernier que les Plantourians présentaient avec fierté des chars tirés par des chevaux ou des ânes, rivalisant de beauté, d'élégance et d'humour. Dans les années 30, quelques voitures, parfois petits camions, sont décorés et se mêlent aux chars traditionnels. Après la seconde guerre mondiale apparaissent les premiers tracteurs. Les moyens de locomotion changent peu à peu, mais la tradition de fabrication reste la même.

On se souviendra sûrement longtemps des chars du célèbre corso de 1948, « Les bohémiens, l'Eléphant, Diane Chasserresse ou encore La Troïka »

Cette tradition se perpétue depuis des générations, atypique car notre village est le seul à utiliser la bruyère. Depuis 2006 c'est l'association « Lei Manténéire » qui organise le Corso, une fois de plus Merci pour ce spectacle !



FÊTE PATRONALE



Pour ce 29 Mai, un magnifique retour de notre fête patronale. Après la bénédiction des animaux, la procession a parcouru les rues du village, accompagnée des fifres et tambours. Les nombreux Plantourians, et touristes venus en masse sur la place du village ont pu profiter des nombreuses animations.



Une jolie fête traditionnelle, qui marque l'attachement des Plantourians à l'un de leur Saint Patron, Saint Pons.

La fête votive prend fin à la mi-journée mais se poursuit avec la Fête de l'Âne, associée à la Saint Pons depuis 2014. Elle met à l'honneur cet animal emblématique de notre territoire qui a toujours été aux côtés de l'homme dans les campagnes. Une belle occasion de rencontrer et de redécouvrir cet animal affectueux.

A savoir : Saint-Pons était un ancien sénateur romain converti au christianisme. Il apportait non seulement «la bonne

nouvelle» mais aussi le soulagement des maux physiques, d'où son surnom : «le Saint-Protecteur des Campagnes». Cette fête était à l'origine «jour de foire».

Nos pitchouns ont pu ensuite caresser, brosser et câliner les équidés. Les plus courageux ont traversé le village sur leur monture, un merveilleux moment de partage.

Les nombreux stands : maquillages, sculpture de ballons et animations ont occupé nos petits Plantourians. Et pour les plus grands, un marché provençal dans les rues du village.

RANDO DES MINES

LES MINES DE VALLAURI



le sentier des mines de Vallauri

Cet itinéraire aborde sur le territoire du Plan de la Tour (village provençal), vous fera rencontrer avec le passé minier et découvrir au long du parcours sur la grotte de Sainte Maxime à Saint-Tropez.

LE SENTIER
 7,4 km
 210 m d'altitude

LES MINES
 Mine Berenguer
 Mine Victor
 Mine Communiaux

LES Grottes
 Grotte de Sainte Maxime
 Grotte de la Tour

LES BARRAGES
 Barrage de la Tour
 Barrage de la Vallauri

LES PAYSAGES
 Paysage de la Vallauri
 Paysage de la Tour

LES SERVICES
 Mairie de Plan de la Tour
 Office de Tourisme de Plan de la Tour

Le Plan de la Tour, charmant village provençal, se déploie depuis sa grande plaine viticole vers ses nombreux hameaux nichés dans leur cirque de collines. Depuis l'époque Romaine, l'activité minière a laissé ses traces dans le paysage. Le promeneur sur le sentier des Mines de Vallauri trouvera le long du parcours les haldes de minerais issues de l'extraction du plomb argentifère qui s'est poursuivie jusque dans les années 1920. La traversée bucolique du « hameau des Martins », autrefois minier, niché au milieu d'une végétation où la forêt et le maquis sont rois permet la découverte d'une faune et d'une flore très riches (pins, lavandes sauvages, cistes, Tortue d'Hermann ...).

Entre hameaux abandonnés et entrées de mines conservées, cet itinéraire vous propose une balade à la découverte d'une activité peu connue et offre de magnifiques panoramas sur le village et sa grande plaine viticole avec en toile de fond, le Golfe de Saint Tropez.



Mine Berenguer



Mine Victor

ECO GESTES

Vous êtes dans un milieu fragile : Respectez-le !

- Ne pas faire de feu
- Ne pas fumer
- Ramasser ses déchets
- Ne pas toucher à la flore ni déranger la faune

Numéros et informations utiles

Appel d'urgence : 112

Carte du risque d'accès au Massif
<http://www.var.gouv.fr/accès-aux-massifs-forestiers-du-var-42698.html>

Le Plan de la Tour :
www.leplandelatour.fr / 04 94 55 07 55
 Office de Tourisme : 04 94 43 28 27



FFRPP

1. Au parking, un défilé vers l'entrée de la mine de Berenguer. Engager à droite sur le chemin calcaire qui grimpe sur le versant.
2. L'intersection. Prendre à gauche par le puits d'air.
3. A la croix, repartir à droite le puits d'air.
4. Arriver à droite sur le chemin calcaire qui monte vers la mine.
5. Prendre sur la gauche le puits d'air. Prendre sur la droite et les escaliers des bords de la mine.
6. Prendre sur la gauche le puits d'air et gagner un emplacement (puits).
7. Engager à gauche sur le sentier calcaire par rochers, éboulis, versant, sur droite le puits d'air.
8. Prendre à gauche le chemin calcaire qui monte vers la mine.
9. Prendre le sentier et repartir le sentier vers la mine (puits).
10. Arriver à droite et repartir à gauche vers la mine.
11. Prendre à gauche le chemin vers la mine (puits, éboulis, versant, sur droite le puits d'air).
12. Prendre le sentier et repartir le sentier vers la mine (puits).
13. Prendre le sentier et repartir le sentier vers la mine (puits).



Crédits photos : Mairie de Plan de la Tour E. Bertrand

HISTOIRE DES MINES DE VALLAURI



Des travaux de prospection réalisés sur le filon 1 (Victor) dès 1844 (niveaux 268 et 283 - Source : GEMA) ont révélé la présence d'indices d'occupation d'origines romaine et médiévale. Jusqu'au XVII^e siècle, le minerai de plomb était "récolté" au hasard dans les champs et sur les anciens travaux romains et moyenâgeux. Entre 1609 et 1613 on retrouve des traces de la commercialisation d'alquifoux, (sulfure de plomb pulvérisé, également connu sous le nom de galène) utilisé comme vernis par les potiers. Au début du XVIII^e siècle, il n'existe encore aucune exploitation minière "industrielle" en France. Mais en 1734, Jean de Giraud, Seigneur d'Agay et de la Garde-Freinet crée, avec des associés, la Compagnie des Mines de Provence et débute l'exploitation des mines de Vaucror et de Vallauri. Après de multiples déboires financiers, Monsieur d'Agay reprend tout en main et en 1741, il nomme M. Ailhaud directeur de la compagnie et exploite les mines de Vallauri et d'Anibou. Ces mines vivent jusqu'à la Révolution ou tout est abandonné. A la Restauration, seuls quelques essais peu concluants sont menés dans la région. En 1881, une entreprise reprend les mines de Vaucron qui continue l'exploitation jusqu'en 1915. A cette date, l'épicentre de l'activité se déplace, pour un temps, sur Vallauri.

Les travaux modernes d'exploration du site commencèrent dès 1909, sur des emplacements plus anciens. La demande de concession est faite le 17 juin 1912 puis renouvelée le 17 décembre 1917 par M. Cardoza. Elle fut accordée le 15 octobre 1920 à la Société des Mines de Vallauri, pour l'exploitation de zinc et de plomb. Elle couvre 749 ha et s'inscrit dans un quadrilatère ABCD : entre les hameaux des Guils, du Revest, des Gambades et des Lions.

Début d'exploitation : 1924
 Arrêt d'exploitation : 15 mai 1930 (Crise et chute des cours)



Les Filons

- Du Nord au Sud
 - Filon Berenguer reconnu et exploité entre 1909 et 1911
 - Filon Victor (n°1) fut le plus important de la concession (5 niveaux et 3 puits), il fut l'objet de travaux menés avant 1844.
 - Filon Jaudel (n°2) exploité entre 1913 et 1929
 - Filon Lauva (n° 4)
 - Filon des Communiaux (n°5) exploité entre 1918 et 1929 sur plusieurs niveaux communiquant par des puits
 - Filon Empone (n°6) exploité entre 1918 et 1929
 - Filon N° 7 – Lorges exploité entre 1922 et 1929 sur deux niveaux
- 3 filons sans noms « croiseurs » NS, légèrement NW. Il existe un dernier filon, dit « du Revest », à 1800 m du filon N°1. Sans littérature sur son éventuelle exploitation récente.

Filons	Direction moyenne	Pendage moyen	Puissance moyenne	Extension longitudinale	Remarques
Berenguer	80°	85° S	50 cm (30-80 cm)	100 m	Peu de travaux
Victor	95°	90°	60 cm (40-100 cm)	200 m	Peu de travaux
Jaudel	95°	90°	150 cm (1-2 m)	800 m	
Empone	90°	80° S (?)	1 m (?)	800 m	Peu de travaux
Communiaux	100°	80° S	80 cm (60-100 cm)	100 m	
N°8	20°	60° W	< 1 m	150 m	

Production totale

Lors de la concession, l'estimation de tonnage était de 11 400 T de minerai à 20% de métal (2200 T de plomb métal). Les réserves, quant à elles furent estimées à 250 000 T de minerai, soit environ 50 000 T métal.

Il semble que l'estimation ait été très optimiste, car fut extrait entre 1921 et 1930 :

- 1100 T de plomb, dont 127 T d'Alquifoux ;
- 180 T de zinc ;
- et plus de 100 kg d'argent.

Travaux récents (Source DREAL, www.paca.developpement-durable.gouv.fr) :

En 1995, la commune de Plan de la Tour fait état d'effondrements de surface correspondants à des défilages et des puits encore ouverts. L'inventaire du BRGM (Bureau de Recherches Géologiques et Minières) qui a suivi indique 11 ouvertures présentant des dangers potentiels. Au printemps 2000, La DRIRE (DREAL actuellement) termine ses travaux de mise en sécurité.

Bilan des travaux :

- 4000 m³ de remblayage (puits et tranchées) ;
- Bouchage de certains puits ou galeries par pose d'une grille ;
- Démolition de certaines infrastructures ;
- Réalisation drainage et pétardage sur une centaine de mètres.



Extrait du Livre « De la Terre et des Hommes » Illustration Marie Pierre Grinda

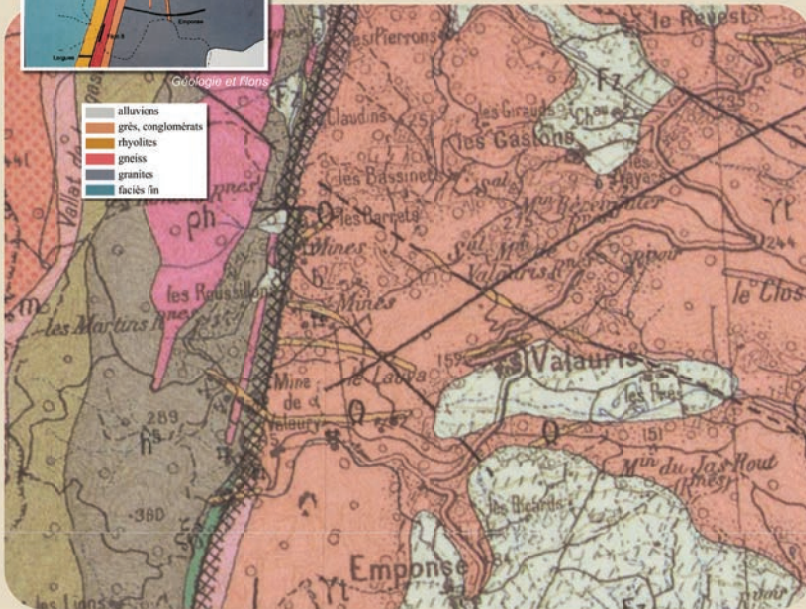
Bibliographie

- *Provence historique - Fascicule 250, 2012 -La compagnie des mines de Provence et l'exploitation du plomb argentifère de La Garde-Freinet au XVIII^e siècle, par Frédéric d'Agay.
- *Publications de Plan de la Tour (disponibles en Mairie) : De la terre et des Hommes ; Voyage dans le temps.
- * Données BRGM disponibles sur le site INFOTERRE, Base BSS (<http://infoterre.brgm.fr/rechercher/default.htm?sessionid=398822E18732D05C3F9A150A6C698EA>)



RANDO DES MINES

GÉOLOGIE ET VESTIGES MINIERS DE VALLAURI

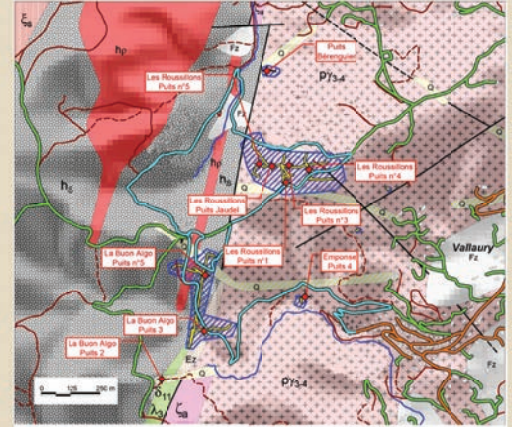


- Géologie et plans**
- alluvions
 - grès, conglomérats
 - rhyolites
 - gneiss
 - granites
 - faciès in



Granite

Le village est situé au centre d'une large bande de granite sous la forme d'un massif intrusif (qui a pénétré dans des formations déjà constituées) qui donne au Plan de la Tour une roche particulière qui caractérise paysages et végétation.



- LÉGENDE DE LA CARTE GÉOLOGIQUE AUTOUR DE VALLAURI (VAR)**
- Fa Quaternaire - alluvions
 - E4 Eocene
 - Grande porphyrite anti-permienne
 - Pin plan de la Tour
 - Catétofilite - conglomérats et grès à lentilles de chert avec traces de lignites
 - Hy Rhyolite anti-permienne
 - Au-1, amphibolites et talysites associées
 - Gneiss talysit micacés (talysit très C) micacés (localement celles)
 - E. Métaschistes
 - Q. Florite quartz
 - Faltes
- Roches sédimentaires**
- Roches sédimentaires
 - Roches volcaniques
 - Roches métamorphiques
- Éléments de géologie**
- Éléments de géologie
 - Éléments de tracés
 - Puits
 - Galerie
- Topographie et urbanisme**
- Cours d'eau permanent
 - Chemin
 - Sentier
 - Roads anciennes goudronnées
 - Piste empierrée
 - Sentier des mines
 - Bâtiment
- Carte Géologique

PAYSAGES- FAUNE ET FLORE

Le Plan de la Tour est situé au centre d'une large bande de granite sous la forme d'un massif de 5 km sur 18 km. L'atération du granite est bien visible, elle aboutit à la séparation des cristaux (on parle de granite pourri) individualisant progressivement des blocs dont les angles s'émeussent peu à peu. On peut observer dans le paysage l'amoncellement caractéristique de boules de granite ou chaos colonisés progressivement par une végétation de lichens, mousse et fougères puis de bruyères et chênes pubescents. Altération et désagrégation alimentent la formation d'un sable grossier ou arène granitique qui constitue le sol où se développent les vignes.

Ce granite du Plan de la Tour et les roches métamorphiques associées constituent un sous-sol siliceux favorable à une végétation méditerranéenne spécifique : le maquis.

La flore est dominée par le **Chêne liège** (*Quercus suber*) arbre tortueux autant qu'emblématique. Protégé sous son liège il affronte le feu des incendies avec succès. Le Pin maritime (*Pinus pinaster*) a été favorisé et exploité comme bois d'œuvre médiocre. Il servait à étayer les galeries des mines.

Le **maquis** se couvre de fleurs au printemps : **Bruyères arborescentes** (*Erica arborea*) aux fleurs blanches peuvent dépasser 4m dans les maquis anciens, **Cistes** à fleurs blanches (*Cistus salvifolius* et *C. monspeliensis*) ou roses pour le ciste cotoneux (*C. albidus*), la **Lavande maritime** (*Lavandula stoechas*) dont les épis sont surmontés d'un toupet de bractées violettes attire l'œil et les insectes. **Les Calycotomes** ou « **Argélas** » (*Cytisus spinosus*) aux fleurs jaune vif et aux épines virulentes entretiennent la réputation du maquis impénétrable, la Salsepareille (*Smilax aspera*) liane très épineuse, y contribue également. Celle-ci fleurit à l'automne. L'objectif est d'éviter pour la floraison la période biologiquement la plus défavorable : l'été.

Une grande diversité d'espèces herbacées complète la couverture végétale si riche des collines parmi lesquelles il faut citer les plus communes : les **Lupins** (*Lupinus angustifolius*) aux fleurs bleu céleste, les **Vipérines de Crête** (*Echium creticum*) aux grandes fleurs rouges, le Chardon tomenteux (*Galactites tomentosus*) qui participe en plante pionnière à la reconquête des surfaces incendiées, les **euphorbes** dont celle à deux ombelles, thermophile (*Euphorbia biumbellata*) etc. ... Vous pourrez observer aussi des espèces rares et protégées comme l'**Orchidée de Provence** (*Orchis provincialis*) ou le **Sérapias négligé** (*Serapias neglecta*).

Apiculture
La majorité des plantes citées, dont le Chêne liège lui-même pour son pollen, sont mellifères c'est-à-dire butinées par l'**Abeille « domestique »** (*Apis mellifera*). Les ruchers ne manquent pas sur la commune.

La faune est d'une richesse étonnante, à l'image de celle des végétaux. Nous n'imaginons pas la multitude des insectes sous nos pieds ! Certains comme les **cigales** emplissent de leur chant les journées d'été, d'autres restent discrets car homochromes comme le diablotin larve de l'Empuse (*Empusa pennata*) cousine de la Mante religieuse. D'autres encore passent moins facilement inaperçus c'est le cas de certains Orthoptères « **les boudragues** » (*Ephigiger provincialis* & *Barbitistes fischeri*) qui présentent des pullulations périodiques dévastatrices qui peuvent se répéter plusieurs années consécutives puis s'interrompre. Le Plan de la Tour est une des localités où le phénomène est malheureusement observé. L'impact sur la végétation et les cultures (vignes) peut être catastrophique. Froche des boudragues mais rareté entomologique, la **Maçicienne dentelée** (*Saga pedo*) est la plus grande sauterelle d'Europe. Sa biologie est aussi exceptionnelle puisqu'elle pond des œufs qui se développent sans être fécondés (Parthénogenèse thélytoque). On ne connaît que des femelles.

Parmi les Mammifères vous rencontrerez peut-être des **sangliers** et certainement leurs traces comme des zones labourées à la recherche de bêtes ou de bulbes d'orchidées. Tandis qu'une Pie-grèche écorcheur (*Lanius collurio*) perchée sur une branche haute guette un insecte, vous pourrez voir, en levant les yeux au-dessus des crêtes, le **Circaète jean-le blanc** (*Circaetus gallicus*) en vol presque stationnaire, ailes à demi repliées face au vent, à l'affût d'un reptile. Sa proie sera peut-être l'innoffensive **couleuvre à échelon**.

Les reptiles offrent des exemples d'espèces rares encore bien présentes malgré les agressions diverses (réduction de l'habitat circulation, incendies ...) un des plus emblématiques étant le magnifique **Lézard ocellé** (*Timon lepidus*).

Dans les ruisseaux, on peut surprendre la tortue **cistude** mais sa sœur la **Tortue d'Hermann** vit dans les sous-bois faisant plus de raffût qu'un sanglier.



Credits Photos : Joseph Celse
Photoplans83, Marie du Plan de la Tour

RETOUR EN IMAGES



Foire aux plants

Fleurs, arbres, arbustes, aromates, ou encore agrumes... pour que le printemps soit une fête !

Le week-end du 16-17 avril a vu Le Plan de la Tour se transformer en une véritable pépinière. Des idées et des couleurs pour transformer son jardin, sa terrasse ou encore son intérieur, de nombreux ateliers ont animé ce week-end fleuri.

Un véritable succès pour cette édition, où plusieurs centaines de personnes ont parcouru plus de 30 stands dans les rues du village.

Le week-end s'est clôturé par un concours d'aïoli !



Bal de fin d'année

Une première édition pour nos CM2, où l'association Plantourienne pour les enfants a célébré le passage au collège de nos enfants.

Ce bal de fin d'année a transformé le temps d'une soirée la salle Marie Mauron en salle de danse, nos jeunes ados habillés sur leur 31, ont élu le roi et la reine de la soirée...



7^{ème} Course de côte : Col du Vignon

Les 10 et 11 juin s'est déroulée la 7^{ème} course de côte col du Vignon, organisée par l'ASA st Raphael.



RETOUR EN IMAGES



Fête de la musique

Le 21 juin, la Fête de la musique a soufflé sa 40^{ème} bougie. Le groupe XXelle a animé tout au long de la soirée les 4 chemins.

Plus de couvre-feu ni de masques pour cet anniversaire où les festivités musicales ont envahi rues et terrasses Plantouriennes.



Kermesse des écoles

Ce n'était pas la récréation, mais pourtant la cour de l'école était bondée.

Au programme du 24 juin dernier, stands de jeux, châteaux gonflables, laser game, tombola, buvette et barbecue. Cette année, près de 300 enfants, accompagnés de leurs parents ont profité des nombreuses animations.



Paroisse
SAINT MARTIN
Le Plan de la Tour
VENTES AU PROFIT
DE LA PAROISSE
Dimanche 14 Août 2022
PLACE FOCH
Entre 9 Heures & 13 Heures
A partir de 11h30 : **APERITIF**
Pâtisseries - Confitures
Anchoïade
Brocante pour chiner
PECHE A LA LIGNE
VENEZ NOMBREUX

Soupe au pistou

Le 9 juillet, un rendez-vous traditionnel et immanquable la soupe au pistou, organisée par la paroisse Saint Martin sur la place Foch.



SARL RABBIA

Entreprise de Maçonnerie

Depuis 1936

Villa - Piscine - Toiture - Rénovation



06 12 51 20 58

04 94 96 32 41

masbruyeres@hotmail.fr

28 bld des Bruyères
83120 SAINTE MAXIME



SAS SCHIFANO

BÂTIMENT

MAÇONNERIE - CARRELAGE

Neuf & Rénovation

06 29 62 52 05

schifanobatiment83@gmail.com

32, avenue de la Liberté - Z.A. Camp Ferrat
83120 SAINTE-MAXIME

GIBBESE

Automobile



REPARATION

Carrosserie

Mécanique

toutes marques

Agent Ford



▶ 04 94 96 28 01

Remorquage 04 94 56 51 32

155, Route du Plan de la Tour

83120 SAINTE MAXIME

fax: 04 94 49 12 16

carrosserie-gibbese@wanadoo.fr



Prêt de véhicules - Locations (*voir conditions sur place)

Coiff' AZUR

Depuis 2010

MASCULIN - FÉMININ - JUNIOR

N
S
T
O
P

Mardi au Jeudi :

9h à 12h / 14h à 18h30

Vendredi :

9h à 18h30

Samedi 9h à 17h



04 94 43 00 71

14 Place Maréchal Foch - 83120 Plan de la Tour

LE SPÉCIALISTE DU GAZON SYNTHÉTIQUE



MONSIEUR GAZON



06 07 70 90 72 - 04 94 49 03 89

monsieur-gazon.com

contact@monsieur-gazon.com



A LA FERRONNERIE D'ANTAN



Créations tous styles



(Rampes - Portails - Grilles - Mobilier - Blindage - Serrurerie)

Piste Suane - 100 chemin du Verneton

83120 PLAN DE LA TOUR

Tél. 06 15 81 21 65

www.a-la-ferronnerie-dantan.fr



Beauvallon Florist

DÉCORATIONS DE NOËL

BOUTIQUES • VILLAS

• SAINT-TROPEZ •

• CANNES • MONACO •

Jean-Luc Durbano - Tél. 06 52 07 45 11

jeanluc@beauvallonflorist.com / www.beauvallonflorist.com

RETOUR EN IMAGES



L'art au clair de lune

Du 8 Juillet au 12 août, le traditionnel marché nocturne du vendredi a évolué en un événement incontournable dédié à l'artisanat d'art et à la création autour d'œuvres inédites.

Des savoir-faire partagés dans les rues du village ont animé la saison estivale, pour le plus grand bonheur des touristes et des Plantourians

Cet événement artisanal s'est enrichi de nouveaux exposants qui ont pu proposer des produits faits maison et locaux, des peintures, bijoux, ou encore objets de décoration.

Lors du lancement de ce nouveau marché dédié à l'artisanat, a été inauguré un excellent gâteau élaboré par Céline et Micka, baptisé : Le Plantourian.



Bienvenue aux nouveaux plantourians

Le 26 juillet, une rencontre conviviale pour les nouveaux arrivants au Plan de la Tour.

Le conseil municipal a pu les accueillir autour d'un apéritif afin de leur présenter le village et nos associations.



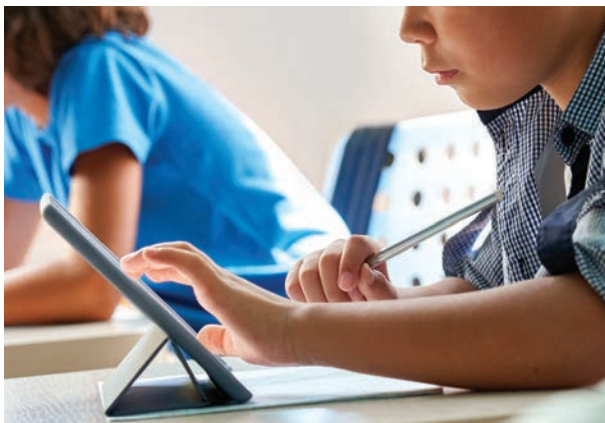
Cérémonie 15 août

Retour en images sur les Cérémonies du 15 août devant la stèle de M. Charles OLLIVIER et au Monument aux Morts « Un peuple qui oublie son passé, se condamne à le revivre » Winston Churchill.

Une fois de plus un grand merci aux Associations Patriotiques et leurs porte-drapeaux : l'UNC, le Souvenir Français, l'UNSOR, les Donneurs de Sang, la FNACA, l'association MCVGSECA, le CNPAM 83, ainsi que Camille de la Chorale Scène de cœur. Un défilé militaire a parcouru les rues du village sous les applaudissements de la foule.



SCOLARITÉ



Pour cette rentrée scolaire 2022, c'est plus de 300 élèves qui ont foulé la cour du groupe scolaire Marcel Aumeran. Les effectifs sont en augmentation, avec 192 élèves au primaire, et 124 enfants en maternelle. Cette rentrée a été marquée par l'ouverture d'une classe en maternelle, madame Manuela SOYRIS FRAU a pris ses nouvelles fonctions en ce début d'année. Côté primaire, deux nouveaux enseignants, Madame Camille RODRIGUES et Monsieur COURTAUX ont pris leur fonction. Nous leur souhaitons une belle année scolaire.

Ce qui change !

Les délégations de services publics (DSP) qui liaient la Mairie à ses partenaires (périscolaire et cantine) prenaient fin le 31 août. Ces 2 contrats ont donc été renouvelés à compter du premier septembre.

L'UFCV laisse sa place à l'IFAC. Toute l'équipe d'animation reste en place, une demande essentielle pour la Mairie était la reprise de notre équipe d'animateurs. Ces derniers font un travail exceptionnel auprès de nos enfants. L'organisation et les inscriptions, restent identiques : vous pouvez vous inscrire en ligne sur la plateforme web <https://www.ifac.asso.fr/plandelatour>, ou contacter Audrey Paradis.

Les tarifs, quant à eux, changent et s'adaptent à votre quotient familial. Les stages multi-activités pendant les vacances d'été seront améliorés, ils vous seront proposés via la plate-forme ou par mail.

Enfin, concernant la cantine ; c'est un sujet difficile. Une balance entre équilibre alimentaire de nos enfants et enjeux écologiques, avec la lutte contre le gaspillage et la mise en place de circuit court.

La délégation de service public (DSP) a été attribuée à ELIOR, notre ancien prestataire. Cependant, le cahier des charges a été modifié. Durant le précédent contrat, la municipalité avait pu déjà modifier la DSP afin de favoriser les produits labellisés et les circuits courts, en

général régionaux. Le bio en provenance de pays étrangers ou simplement dont l'origine ne garantissait pas un cahier des charges rigoureux a été banni.

L'autre difficulté a été de mettre en place des mesures efficaces contre le gaspillage alimentaire. A partir de 2024 la mise en place de composteurs obligatoires pour les biodéchets nous a amené à repenser la DSP. La volonté des commissions scolaire et environnementale étaient d'installer dès le début 2021 des composteurs, mais cela fut impossible en raison de la quantité de déchets trop importante.

Après avoir relevé pendant plusieurs mois la quantité d'aliments jetés, le résultat a été édifiant. Pas loin de 45 kilos de nourriture jetés par jour. L'une des priorités a donc été d'apporter des réponses à la réduction de ce gaspillage.

Tout d'abord, il a été constaté que nos enfants ne goûtaient pas assez les plats, préférant partir jouer. Une personne a donc été embauchée afin de les accompagner tout au long du repas.

Les objectifs étaient de goûter les plats et les inciter à rester à table.

Ensuite, il a été fait le choix de passer de 5 à 4 composantes. Il y aura désormais soit une entrée soit un fromage, de façon alternative. Même si les grammages étaient adaptés, l'entrée, le plat, le fromage, le pain et le dessert n'étaient pas intégralement mangés.

Là encore, afin de garantir sécurité alimentaire et respect de l'environnement, les produits labellisés et à circuit court ont été imposés. Concernant le prix et malgré l'inflation galopante, la municipalité a fait le choix de prendre à sa

charge l'augmentation du coût afin de maintenir la part des parents à 3,30 euros pour cette année.

Enfin, la rentrée a été également marquée par un investissement conséquent en matériel informatique pour l'école élémentaire. C'est 6 nouveaux vidéoprojecteurs (VP-I) qui ont été installés dans les classes, dont 3 interactifs.

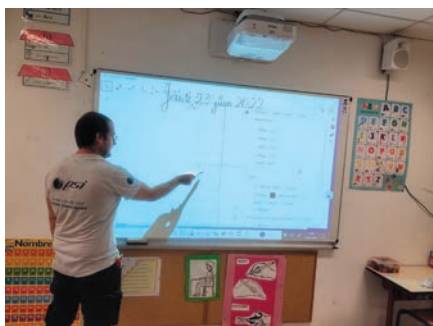
Désormais les enseignants et les enfants peuvent interagir avec un stylet numérique sur les projections du tableau blanc, interaction avec des projections de cartes, ou exercice géométrique, tout peut être enregistré et imprimé depuis le VPI.

Cela s'est accompagné d'une acquisition de 9 ordinateurs portables pour les enseignants et d'une valise numérique contenant 16 tablettes. Le projet pour la commune représente un investissement de 29 000 euros avec une subvention de 21 000 euros obtenus lors de la présentation du dossier auprès du Ministère de l'Éducation.

Une belle rentrée pour nos pitchouns !



Le municipalité a offert à tous nos cm2 pour leur rentrée en 6^{ème}, une calculatrice collègue, une clé USB, une trousse complète et un bon offert par le train des pignes.



A l'initiative de la Mairie du Plan de la Tour

SOLIDARITÉ UKRAINE

APPEL À VOTRE SOLIDARITÉ

COLLECTE DE DONNS

Produits ciblés par l'Ambassade d'Ukraine :
Couvertures thermiques, Sacs de couchage, Tapis de sol style Yoga, Plaid, Matelas, Tentés, Lits de camp et Réchauds et Oreillers
Gels douche, Dentifrice, Brosses, Couches, Serviettes hygiéniques, Coton, Serviettes en papier, Antiseptique, Alcool médical, Masques réutilisables et jetables.
Vêtements chauds, Vestes et Vêtements imperméables
Serviettes en microfibre et sets de vaisselle réutilisables
Piles, Bougies et Lampe-Torches
Produits Alimentaires : Eau, Barres énergétiques, Fruits secs, Noix, Conserves, Pâtes, Vermicelle, Céréales, Etc ...
Médicaments

DÉPOT DE VOS DONNS :
Au CCAS (derrière la Mairie)
Lundi- Mardi-Jeudi de 9h00 à 12h30 et 13h30 à 19h00
Mercredi de 17h30 à 19h00 - Vendredi de 9h00 à 13h et 17h30 à 19h00
Samedi Matin de 9h00 à 12h00

Avec l'aide de la
RCSC
PLAN DE LA TOUR

Mairie
LE PLAN DE LA TOUR



Ukraine

La Municipalité du Plan de la Tour, avec le soutien de la Réserve Communale de Sécurité Civile (RCSC), a organisé une collecte de dons, afin de contribuer sur un plan humanitaire, à aider les Ukrainiens frappés par les attaques russes.

Le 5 mars dernier, le premier camion amené par la protection civile est parti en direction de l'Ukraine après avoir récolté de nombreux dons.

S'en est suivi l'accueil de réfugiés Ukrainiens par les familles Plantouriennes. Là encore pendant plusieurs mois, vous avez été nombreux à montrer votre solidarité, par l'accueil de réfugiés, le don de vêtements ou de nourriture.

Le 8 mars, les enfants ukrainiens arrivés durant le week-end dans notre Village, se sont rendus en Mairie afin de remercier la population Plantourienne pour son soutien et sa générosité, en préparant un magnifique gâteau aux couleurs de l'Ukraine.

Deux jours plus tard, les enfants ont été accueillis par les Jeunes Conseillers Municipaux, pour leur rentrée à l'école élémentaire du Plan de la Tour et au Collège de l'Assomption Ste Maxime.

Encore un bel élan de générosité de nos Plantourians, un grand merci aux enseignants qui se sont démenés pour assurer cette rentrée.



Solidarité et entraide ! La Journée citoyenne

Le Conseil Municipal des jeunes Plantourians a organisé la Journée Citoyenne le 21 mai dernier. Au programme, stands de jeux avec nos aînés sur la place Foch, animations, réfection du skate parc (changement de la clôture et peinture des bancs), et vente d'objets au profit du CCAS.

Une belle journée pour cette première édition de notre nouvelle équipe de conseillers.



VIE ASSOCIATIVE

Pour ce nouveau magazine nous avons choisi de vous en présenter trois, mais chaque association Plantourienne représente le cœur de notre village.

Comme chaque année, le forum des associations s'est déroulé le 3 septembre. Nous avons pu retrouver tous les bénévoles qui font vivre notre Village tout au long de l'année. A ce jour, c'est 57 associations qui animent notre village !

ZOOM sur l'Association des Coquinous

Association des assistantes maternelles du Plan de la Tour

Mais qui sont les Coquinous ?

L'association des Coquinous a été créée en octobre 2012 par Nicole Girardo dans le but de rassembler les assistantes maternelles agréées afin d'améliorer et d'échanger sur leurs pratiques professionnelles.

Elle permet d'organiser des manifestations ludiques ou culturelles, d'aider les parents à la recherche d'une assistante maternelle et ainsi pouvoir s'informer sur leurs disponibilités.

Nicole était entourée de Magali Demol, qui à ce moment-là était trésorière de l'association.

Au départ en retraite de Nicole en 2014, c'est Corine Carrion qui a pris le relais de la présidence puis Magali en juillet 2020.

Au Plan de la Tour, Magali, Julia et Corine s'occupent de 14 enfants Plantourians.

Tous les mois, un programme est élaboré avec les 3 nounous afin d'organiser des activités ou des sorties ensemble.

Une fois par mois, les nounous se retrouvent à la bibliothèque du Village, où justement, Nicole qui a pris sa retraite il y a déjà 8 ans, continue à être active auprès des enfants, en partageant avec eux des moments de lecture.

Un autre rituel et la sortie au parc près de l'école élémentaire. Cette sortie se fait plutôt

le matin et en fonction de la météo, environ une fois par semaine.

Le but est de sociabiliser les enfants entre eux et de pouvoir organiser plus facilement des sorties.

Gisèle Latil et Ghislaine Cuyppers, toutes les 2 assistantes maternelles retraitées depuis peu, restent très actives chez les Coquinous. Elles sont toujours là pour donner un coup de main et participer à certaines activités.

Afin de communiquer avec les parents et d'échanger quelques photos, une page Facebook « privée » a été mise en place il y a 2 ans par Magali.

Les parents peuvent alors se rendre compte de ce que font leurs enfants aussi bien chez « nounou » que lorsqu'ils se retrouvent entre copains.

Le 1er octobre, à l'occasion des 10 ans des Coquinous, une fête a été organisée pour tous les enfants du village sur la Place Foch.

Au programme : des structures gonflables, des stands de jeux, une buvette avec restauration rapide et des crêpes pour le goûter ! Une journée qui a ravi petits et grands. L'association a d'ailleurs pour projet de renouveler régulièrement cette fête pour les enfants.

A cette occasion, l'association a pu récolter des fonds pour offrir un spectacle de Noël aux Coquinous le 7 décembre avec le passage du Père Noël.

L'association vit des cotisations des membres actifs et bienfaiteurs, de subventions de la mairie, des vide greniers et de dons.

L'argent de l'association permet de réaliser des activités avec les enfants accueillis comme la sortie pommes au Verger Michel et Boyer, le passage du Père Noël, le pique-nique avec chasse aux œufs pour Pâques, ou enfin la sortie de fin d'année (Fun City, Village des tortues, zoo de la Londe ou bien la petite ferme au Cannet des Maures...).

Cela permet aussi d'acheter les fournitures et du matériel pédagogique pour les enfants.

L'association des Coquinous est très active pour les fêtes organisées au sein du Village comme le corso de la Bruyère, la fête d'Halloween ou bien encore le Téléthon.



Faisons connaissance avec nos assistantes maternelles :

Magali Demol, 43 ans, agréée sur le Plan de la Tour depuis 2003.

Corine Carrion, 57 ans, agréée en 2004

Julia Chauvelin, 47 ans, agréée en 2015.

Gisèle Latil, agréée pendant 32 ans de 1988 à 2020.

Ghislaine Cuyppers, agréée de 1990 à 2021 soit 31 ans.

Nicole Girardo qui a été agréée de 1986 à 2014, soit 28 ans.

Un grand Merci à toutes ces personnes qui ont pris et qui prennent encore soin de nos coquinous avant de les laisser s'envoler pour l'école maternelle ! N'hésitez pas à soutenir nos associations !



Le tennis club fait peau neuve !!!

Suite à la nomination du nouveau bureau du Tennis Club du Plan de la Tour en septembre 2022, un vent de modernisme s'est abattu sur les courts et le club house du Quartier Mouisy.

Colette Laugier, présidente de 2007 à 2014 et de nouveau depuis 2018 se retrouve entourée d'une nouvelle équipe de « drôles de dames ».

Alexandra, Marion, Jennifer et Jessica se donnent à fond pour redynamiser cette association et ainsi revaloriser l'image du Tennis club, mais de quelle manière ? Nous les avons interrogées....

Marion : « Tout d'abord, nous avons souhaité réactiver la recherche de sponsors. À ce jour, 14 artisans et commerçants soutiennent financièrement le club ».

Jennifer et Jessica : « notre but, refaire vivre au club ses rencontres sportives, familiales et festives d'autrefois, tout en misant sur des animations ludiques et conviviales sur les 4 grandes périodes de l'année (Halloween, Noël, printemps et été).

vient en renfort pour aider le club dans cette démarche, et ainsi fédérer et donner l'envie de pratiquer le Tennis et le Pickelball pour tous et à tout âge ! ».

Alexandra : « nous avons un autre objectif, c'est dynamiser et moderniser la gestion du club. La Fédération Française de Tennis a lancé une plateforme digitale TEN'UP dédiée à la pratique des joueurs et à la promotion des offres et services des clubs FFT. Cela consiste principalement à pouvoir réserver des terrains de tennis pour nos joueurs, licenciés ou non, du Plan de la Tour ou d'ailleurs... mais aussi de se préinscrire pour l'année suivante, de participer à des tournois mis en ligne par les différents clubs de tennis un peu partout en France et de payer directement via cette plateforme ».

Jennifer : « Nous avons également repris la main sur la page Facebook du Tennis Club afin d'échanger sur les tournois, les animations et les rencontres inter membres qui seront organisés toute l'année.

Le plus gros événement, c'est notre grand tournoi d'été, qui cette année aura lieu du 7 au 22 juillet 2023 avec son lot de belles rencontres et de cadeaux !

ZOOM sur l'Association du Tennis club

Vous pourrez venir encourager, soutenir ou tout simplement profiter de différents matchs tout au long de l'année ».

Marion : « une autre nouveauté qui simplifiera la gestion des locations de terrains : la mise en place d'un boîtier à clefs. Cela permettra de soulager notre présidente, qui jusqu'à ce jour, devait régulièrement se déplacer pour ouvrir les courts suite aux réservations des non-adhérents du Club du Plan de la Tour ».

Et vous Colette, que pensez-vous de tous ces changements :

« Je suis très contente et surtout soulagée d'avoir une équipe dynamique autour de moi. Je n'arrivais plus à tout gérer toute seule ».

Et concernant l'équipe éducative et sportive ?

Florian Manieri, secondé par William sont les garants de l'esprit sportif du club en gérant d'une main de maître les petits et les grands, et en animant du lundi au dimanche les cours collectifs et particuliers, les stages, les soirées Pickelball, et toutes les compétitions sportives.

À noter dans vos agendas : « les 40 ans du club » qui aura lieu le samedi 3 juin 2023 !

Tout le comité de direction, le comité des jeunes et les bénévoles du club seront réunis pour vous accueillir dans une ambiance conviviale et familiale à l'image que veut garantir cette année le tennis club du Plan de la Tour !



GARAGE



04 94 54 08 60



VENTE de Véhicules Neufs & Occasions
RÉPARATION Mécanique & Carrosserie toutes Marques



LA TARTE TROPÉZIENNE®

— 1955. SAINT-TROPEZ —

La Tarte Tropicaine du Plan de la Tour
à le plaisir de vous accueillir de Avril à fin Octobre.

Horaires d'ouverture

Avril - Mai - Juin Du lundi au dimanche de 7h à 14h30 - fermé Mardi
Juillet - Août - Septembre Du lundi au dimanche de 7h à 13h30 et de 16h à 19h
Octobre Du lundi au dimanche de 7h à 14h - fermé Mardi



Vous pouvez vous renseigner ou passer vos commandes :
Par téléphone au **04 78 89 04 34**
Par mail à Plandelatour@latartetropicaine.fr



CRÉATION - IMPRESSION RÉGIE PUBLICITAIRE

Agendas de poche et de bureau
Bulletins municipaux
Plans de ville
Guides pratiques et touristiques
Magazines cantonaux et intercommunaux
Mobilier urbain



GRUPE MÉDIA PLUS COMMUNICATION / CRÉATEUR DE LIEN TERRITORIAL /
Z.I. Secteur C7 - Allée des Informaticiens - CS 30075
06705 Saint Laurent du Var Cedex - Tél. : 04 92 271 389
E.mail : contact@mediapluscom.fr - Site : www.mediapluscom.fr



PROTEC TOITURE
La référence de la couverture
Charpente - Couverture - Réfection de toiture - Traitement de bois
Tél : 04 94 96 57 67 - fberenguier@protectoiture.com

11, Ter avenue Général Leclerc - 83120 LE PLAN DE LA TOUR
www.protectoiture.com

Le 19



5 Place Maréchal Foch
83120 Le Plan-de-la-Tour
📍 **Restaurant le 19**
06 75 47 52 36



CYCLE'HOME SERVICE

RÉPARATION DE VÉLOS ET VÉLOS À
ASSISTANCE ÉLECTRIQUE TOUTES MARQUES
RÉPARATION ENTRETIEN
LOCATION - VENTE
VÉLO ASSISTANCE ÉLECTRIQUE
TROTINETTES



**INTERVENTION POSSIBLE
A DOMICILE SUR DEMANDE**
Tél : 06 23 16 58 95
Email : sachaquinto@gmail.com



Pour une réservation
Contactez-moi, ou scannez ce QR Code

317 Route de Grimaud - D44
83120 LE PLAN DE LA TOUR



- Liner & PVC Armé
- Couverture Automatique
- Filtration
- Pompe à chaleur

Vincent Degobert **06 09 17 13 69**
Sainte-Maxime - Le Plan de la Tour
maxime.piscine@gmail.com



Pain - Pâtisserie
Viennoiserie - Snacking

04 94 43 70 67 📍

38, Avenue du Général Leclerc
83120 Le Plan de la Tour



PROVENCE EXCELLENCE

Voitures avec Chauffeur
Tranfers aéroport, gares... toutes distances
sur réservation - Accueil VIP



Tél. 06 25 15 08 51
contact@vtc-provence.com



SARL ERIC ELEC

Electricité Générale
Installation - Rénovation - Dépannage
Portails & Portes de garage - Climatisation - Domotique

Tél : **04 94 49 10 27** - Portable : **06 20 45 59 61**
Z.A. Les Hts du Camp Ferrat 2 - Ste Maxime - eric.elec@free.fr

ZOOM sur l'Association Mim ô chats

Depuis 2020 l'association mim ô chats est présente dans notre village. Grâce aux bénévoles, ce sont des centaines de chats qui ont pu être soignés, stérilisés ou encore placés.



Les trappages pour stériliser les chats sauvages

Conscient de la problématique, et toujours dans l'intérêt d'agir au mieux pour le chat, le nourrissage des chat errants s'accompagne de leur stérilisation. Le plus gros travail de l'association est sur le terrain, avec la capture des chats errants pour stérilisation et identification, et la capture des chatons pour socialisation et mise à l'adoption.

Plus le chaton est vieux et plus la socialisation sera longue. On estime qu'il faut entre 15 jours et 3 semaines pour sociabiliser un chaton sauvage de 6 semaines ; un mois pour un chaton sauvage de 8 semaines et enfin pour un chaton de 10 semaines, il faudra au minimum deux mois.

Lorsque le chaton est âgé (plus de deux mois et demi), la socialisation devient particulièrement difficile et quelquefois impossible. Dès leur trappage, ils vont chez le vétérinaire pour être déparasités et soignés si nécessaire, puis mis en famille d'accueil.

Ils sont installés en cage de convalescence entre 24 et 48 h le temps de l'acclimatation à ce nouvel environnement. Tout est nouveau pour eux, les bruits d'une maison, la litière ou même le panier. Ils changent d'univers.

Plus l'espace sera réduit, plus la sociabilisation sera aisée. Quand ils sont sociables, ils sont proposés à l'adoption, ils partent identifiés par puce électronique, primo vaccinés, déparasités, et la stérilisation est prévue dans le contrat

d'adoption quand le chaton arrive à l'âge de 5/6 mois. Les familles d'accueil restent le relais primordial pour la socialisation du chat, elles permettent qu'il ne retourne pas à la vie d'errance.

Le nourrissage des chats libres

Le nourrissage des chats errants permet de les maintenir en meilleure santé et ainsi réduire le risque sanitaire pour les chats domestiques en contact avec ces animaux. Le nourrissage des chats errants va de pair avec la stérilisation. La localisation des sites permet d'encourager les animaux à s'y rassembler tout en diminuant les nuisances comme les sacs-poubelles éventrés. L'existence de sites précis facilite le repérage et la capture pour l'association lors des campagnes de stérilisation des chats errants. Cela permet aussi le contrôle des sites en terme de propreté publique.

L'association tient à rappeler que l'humain est toujours à l'origine de cette errance, abandon, perte du chat qui n'est pas tatoué ou identifié par puce électronique, portées non désirées... Ce repas fourni par l'association est le seul réconfort qu'ils ont dans la journée.

Les chiffres :

En 2020, 23 chats ont été stérilisés et identifiés et **31** adoptions dont **8** chats adultes et **23** chatons

En 2021 : 34 chats ont été stérilisés et identifiés et **30** adoptions de chatons dont **4** chats adultes.

Vous voulez nous aider, voici comment faire :

- Notre vétérinaire étant sur Sainte-Maxime, l'association a besoin de familles d'accueil habitant sur le Plan de la Tour ou Sainte-Maxime pour socialiser les chatons le temps de leur adoption ou garder des chats adultes le temps de leur convalescence. L'association prend en charge la nourriture, les frais vétérinaires, le matériel, et répondra à toutes vos éventuelles questions .

- Vous pouvez également nous aider par un don en numéraire ou nourriture et en adhérant à l'association 20€ par an.

- Enfin si vous repérez un ou plusieurs chats errants, malades ou blessés prévenez nous sans tarder.

Pour nous contacter

 Mim ô chats

 06 26 09 03 31

 assomimochats@gmail.com



TRADITIONS



Fête de la Saint Pierre

Depuis l'église pour prendre possession de notre drapeau Provençal, fifres et tambours ont parcouru le village pour donner l'Aubade aux Plantourians.

Une belle tradition pour ce 30 juillet : anchoïade, aïoli géant, chorale, bal musette ou encore vide greniers ont animé tout le week-end les rues du village.



Le Plan de la Tour
Dimanche 18 septembre 2022
L'Escolo dei Mantenèire Prouvençau



La fête du
Vin Cuit

09h30 Messe en provençal en l'église Saint Martin avec la participation du groupe folklorique "Lei Magnoti"
"Danse de la souche" sur le parvis de l'église.
Passo-carriero et aubades dans le village & aubades au "vin cue"

Tarif 30€

Grand Aioli
A partir de 13 h - Sous les platanes - Place Foch

Danses Folkloriques
par
"Lei Magnoti"

Inscriptions et réservations :
Mireille 06 87 04 98 19 / Bernard 06 75 23 04 22
Réservation et paiement avant le 11 septembre 2022



Fête du vin cuit

A partir de 9h30 c'est une messe en provençal qui a lancé les festivités, suivie par une danse de la souche effectuée par «Lei Magnoti».

C'est une tradition pour ce 18 septembre, organisée par l'association «Escolo Dei Manteneire Prouvençau», cette démonstration de pressage du jus de raisin est une partie de notre patrimoine. Une fois pressé, le jus est cuit dans des chaudrons en cuivre sur un feu de sarments de vigne, il est ensuite ventilé pour réoxygénation pour redémarrer la fermentation. Enfin il est passé en bonbonne pendant quelques mois en attendant la mise en bouteilles. Un aioli géant a été organisé, où une dégustation du cru de l'année dernière a été proposée pour accompagner le repas.



Expositions et Festival

Comme chaque année, Culture et Cultures a organisé de nombreuses manifestations tout au long de l'année.

Un véritable succès pour cette année 2022, expositions de peintures, sculptures ou encore art dans la rue. Le Festival a ensuite rassemblé de nombreux Plantourians et touristes venus profiter de cette programmation estivale.

Revenons sur son origine : le Festival a été créé en 1994 sous la direction de Marc Cassot, homme de théâtre et de cinéma. Le Festival, appellation d'une cuvée du sponsor local « les Vignerons du Plan de la Tour », est devenu au fil des ans un rendez-vous incontournable de l'animation estivale de notre village. L'ouverture de la saison a commencé par la venue de Gérard CHAMBRE pour son show « Jacques Brel Jusqu'au bout du Monde », accompagné par plusieurs spectacles « Goodbye Wall Street » humoriste et Soul Story Shox.

PLANNING 2023

> **Le 2^{ème} et 4^{ème} samedi de chaque mois**

Repair Café du Golfe de St-Tropez



> **Tous les dimanches matin**

Union cycliste Plantourian, randonnée et balade en fonction des niveaux

> **Dimanche 29 janvier**

Le Petit Théâtre du Plan Troupe les tréaux de St-Tropez - 17h00

> **Dimanche 19 février**

ASA Saint-Raphaël Rallye

> **Dimanche 19 mars**

Journée Nationale du souvenir et de recueillement à la mémoire des victimes civiles et militaires de la Guerre d'Algérie et des Combats en Tunisie et au Maroc



> **Dimanche 9 avril**

Chasse aux œufs organisée par l'APPE

> **Du 13 au 23 avril**

Exposition Micheline EURIN par Culture et Cultures à l'ancien presbytère

> **Samedi 15 et dimanche 16 avril**

Foire aux plants sur place Foch. Notre Rdv annuel pour votre jardin.

> **Samedi 22 avril**

Journée Nationale du souvenir des victimes et héros de la déportation

> **Du 28 avril au 02 mai**

Exposition à l'ancien presbytère par Culture et Cultures

> **Lundi 8 mai**

Commémoration de la victoire du 8 mai 1945 et banquet Républicain

> **Mercredi 10 mai**

Journée Nationale de la Traite de l'esclavage et de leur abolition

> **Samedi 20 mai**

Journée citoyenne

> **Dimanche 21 mai**

Fête de la Saint Pons et Fête de l'âne



> **Vendredi 26 mai**

Bal des CM2 organisé par l'APPE

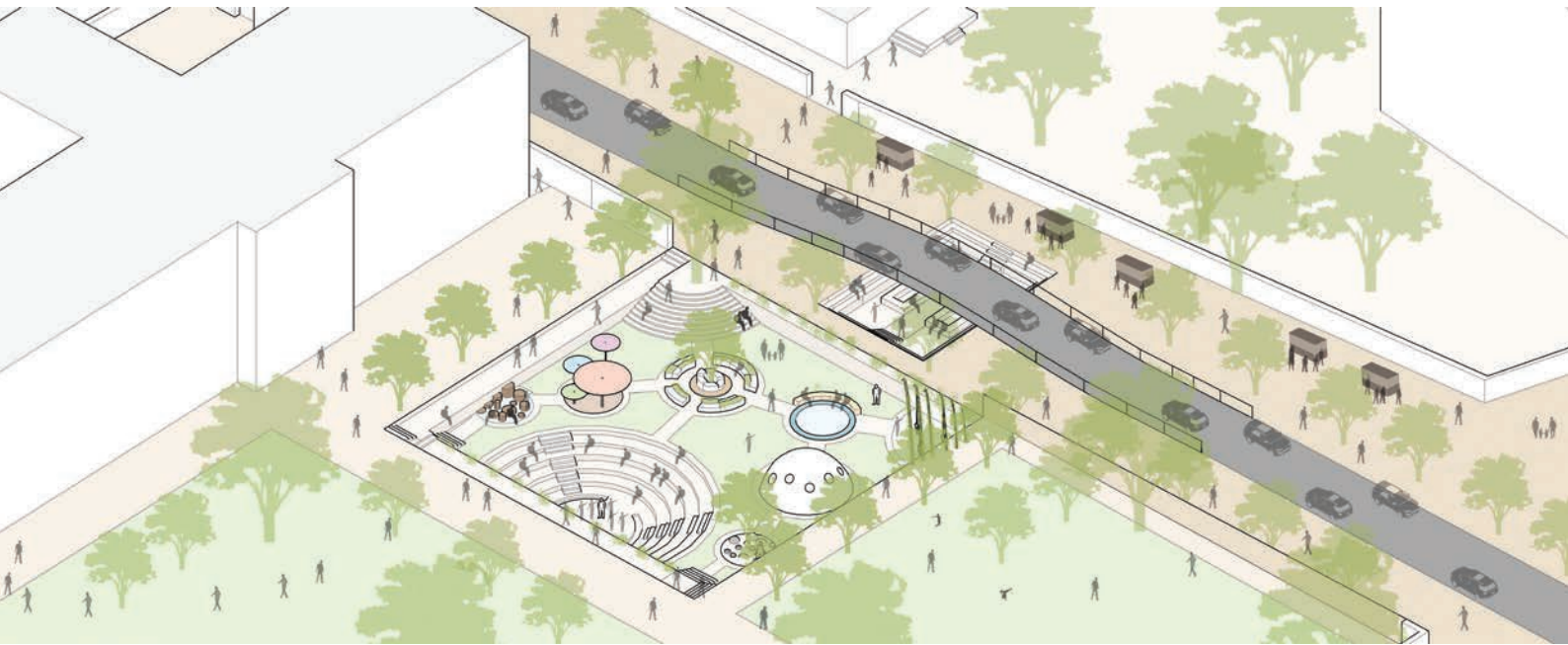
> **Samedi 27 mai**

Rassemblement de voitures organisé par CNPAM 83

> **Samedi 27 mai**

Journée Nationale de la Résistance

Sous réserve d'ajout ou de modification, rendez-vous sur l'agenda de l'application mobile PDLT



A compter du 01 janvier 2023, et en vue de la création d'un établissement recevant du public sur la commune du Plan de la Tour, vous devrez déposer une demande d'autorisation.

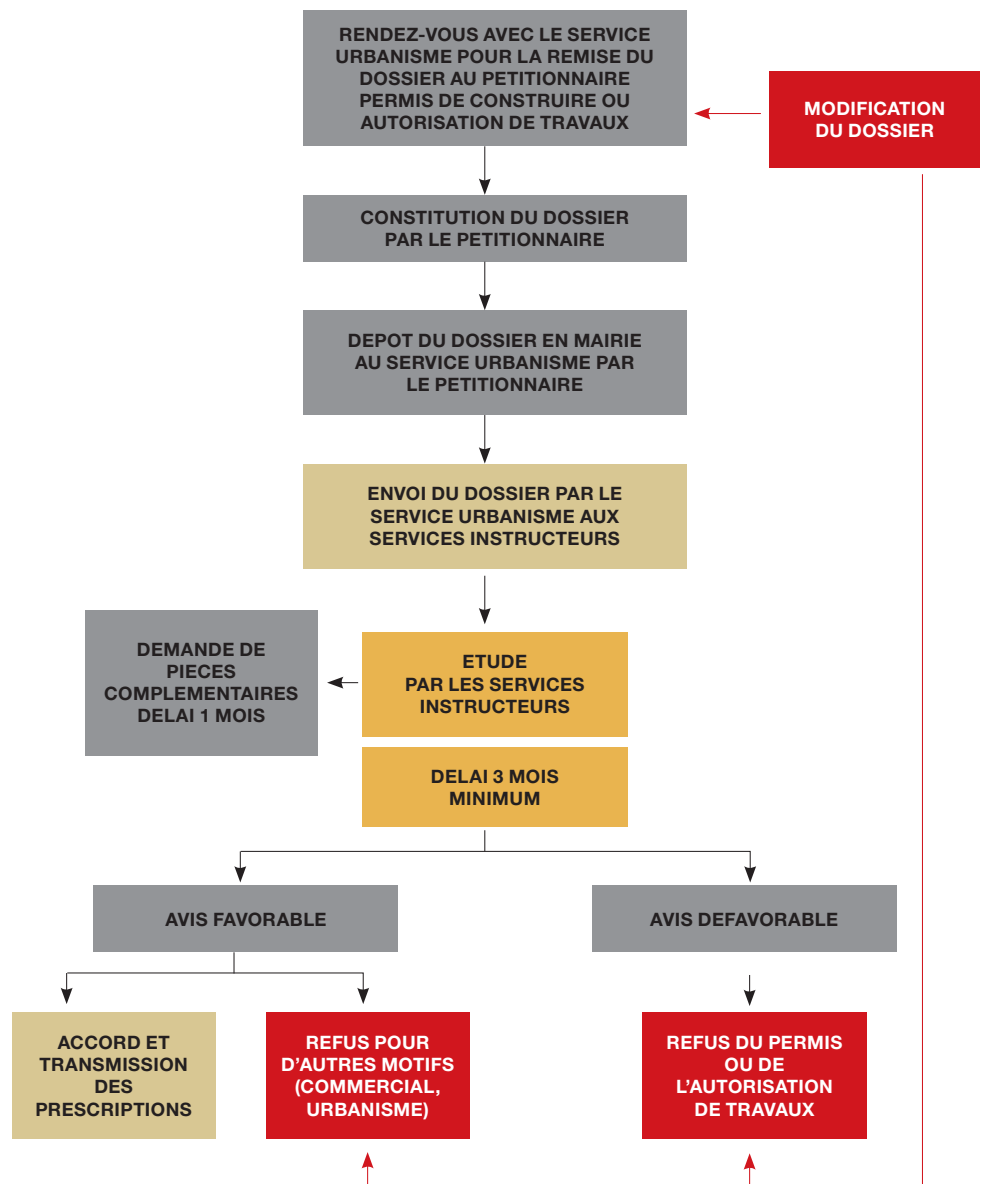
Afin de vous aider dans vos démarches administratives, vous trouverez ci-après un schéma vous rappelant la procédure.

Il est impératif qu'un avis favorable à votre dossier soit accordé avant le début des travaux.

Etant donné que les délais pour le traitement des dossiers par les services extérieurs sont longs (plusieurs mois), la Municipalité vous invite donc à anticiper le dépôt de votre dossier pour vous permettre l'ouverture de votre établissement en temps et en heure.

ATTENTION : Aucune dérogation ne sera accordée pour ceux qui souhaiteraient ouvrir un établissement recevant du public sans avoir eu un avis favorable à leur dossier.

Le dépôt des dossiers se fait auprès du service urbanisme qui reçoit uniquement sur rendez-vous (Tél. : 04 94 55 07 51). Monsieur Maxence COUTANT (service urbanisme) ainsi que M. Arnaud JOHNSON (service ERP) sont disponibles pour tout renseignement.



PORTRAIT PLANTOURIAN

Dominique Herbecq, notre Docteur.



Née à Antibes d'une fratrie de 6 enfants, son père officier de marine a rejoint le général De Gaulle à Londres pendant la guerre. Il ne l'a connue qu'à ses 9 mois, au retour d'une formation navale aux Etats Unis.

Pour Dominique, voyages et aventures ne lui sont pas étrangers., chaque membre de la fratrie étant né dans une ville différente. Elle s'est passionnée pour la médecine dès son plus jeune âge. Après ses études à Marseille, elle choisit de faire son internat à Fréjus/St-Raphaël. Décidée de s'installer entre ses villes de cœur Nice et Marseille, elle choisira Ste-Maxime pour effectuer ses premiers remplacements pendant près de 3 ans.

Sur les conseils du Docteur Bariani, elle finit par remplacer provisoirement le Docteur Proffit au Plan de la Tour en 1986. Remplacement qui va se poursuivre pendant près de 37 ans...

Un village, une identité, c'est à ce moment-là que la campagne est devenue son mode de vie. Certes tous les jours n'étaient pas faciles, les routes, les hameaux, les chemins de terre et les visites à domicile mais Dominique s'est approprié le Plan de la Tour.

Plus qu'un docteur, Dominique est devenue au fil des années un membre de la famille Plantourienne. Comme elle se le rappelle, « que la campagne était belle et, surtout, les Plantourians et les Plantouriennes accueillants ».

Comment rendre hommage à 37 années de service pour notre village. C'est impossible ! Les anecdotes sont innombrables, en voici quelques-unes.

Pendant ces nombreuses années, des liens se sont tissés, des amitiés se sont créées, des invitations aux fêtes de familles en passant par l'ouverture de la chasse, les pétanques, les parties de Scrabble ou les cueillettes de champignons.

Elle partageait souvent son déjeuner avec Lili, Reine, les Aliette Condroyer et Coulet. Lili et Reine sont devenues centenaires.

Pour Dominique, la reconnaissance suprême a été l'invitation à la brochette de grives. La première chez Fernand et Yvette, suivie des brochettes à la Mourre chez les Bonnissonne où Yvette préparait en plus des gambas à l'Armoricaine. N'oublions

pas La bouillabaisse du Troglo des Verret avec Dédé des Pierrons...

Les chasseurs l'ont régalée pendant de longues années. Hélas la Covid a fait perdre ces bonnes habitudes.

Comme elle se le rappelle « Je me revois passer un deal avec Fabrice Grinda : Tu fais des progrès au collège et je vais avec vous en Autriche. C'est ainsi que je me suis inscrite au Ski Club. Que de bons souvenirs de ces séjours où un bus de Plantourians débarquait à Brixen In thal pendant plus de dix ans ».

Et puis, les années passant et la patientèle grossissant, Dominique s'est associée avec le docteur Pavia en 1992, qui l'a convaincue au passage de se mettre à l'ordinateur.

Au fil des années, elle est devenue un vrai médecin de famille connaissant les histoires des uns et des autres et suivant les générations. Elle se rappelle de Léandre et son arrière-grand-père « Grand Louis », René, son grand-père aurait été fier de le mettre sur son beau tracteur lors des corsos.

Et puis il y a quelques années lors d'une consultation, un enfant lui a dit : « ma maîtresse, c'est Pauline Eurin ». Pauline qu'elle avait examinée à sa naissance à la clinique de l'Oasis dans une belle chambre ensoleillée face à Saint-Tropez. Et tous ces enfants connus en couches qui sont désormais eux-mêmes parents.

Sans nostalgie, c'est un départ en retraite plus que mérité, pendant toute une vie elle a exercé un métier qu'elle avait choisi et qu'elle faisait avec passion.

Et comme on dit : qu'il fait bon vivre au Plan de la Tour !

Nous lui souhaitons tous une belle retraite !



AGENCE
MREALESTATE



Une rencontre...
Une complémentarité...
Une complicité...
à l'heure où le maître mot
est « compétition »
le crédo de M est « qualité »



M Realestate spécialiste de l'immobilier dans le golfe de Saint-tropez
www.realestate-m.com / 04 89 99 86 20 / contact@realestate-m.com

*Le Comptoir
De Karine*

SALON DE THÉ & CAFÉ DE SPÉCIALITÉ
BOUTIQUE ET COMPTOIR DE DÉGUSTATION
IDÉES CADEAUX ACCESSOIRES
THÉS BIO EN VRAC
CAFÉS DE SPÉCIALITÉ BIO EN GRAINS

Tel : +33(0)4 94 53 01 04
18, Place Maréchal Foch
83120 Le Plan-de-la-Tour

Email : contact@lecomptoirdekarine.fr
Website : www.lecomptoirdekarine.fr
Facebook/Instagram : Le comptoir de Karine
Votre avis sur Google : Le comptoir de Karine



*Veolia : au cœur du développement
et de l'attractivité des territoires*

GOLFE DE SAINT-TROPEZ

Réalisation et Exploitation d'installations
d'eau et d'assainissement
Collectivités - Particuliers - Professionnels
16, route Plan de la Tour
83120 Sainte-Maxime
09 69 32 93 28 - www.veolia.com



www.eau-services.com

Ressourcer le monde



Notre entreprise s'associe à ses partenaires pour promouvoir

L'ECO-CITOYENNETE

**Informar
Eduquer
Sensibiliser**

Ensemble, agissons
pour la protection de
l'environnement et le
développement durable

Plus d'infos : www.ecologie.gouv.fr



Vos 2 centres commerciaux

Carrefour market & **Carrefour**

Vous accueillent toute l'année à Sainte-Maxime

164, route du Plan de la Tour
04 94 56 64 70



Place Jean Mermoz
04 94 96 43 32



**GALERIE MARCHANDE - LA CAVE - LE BOUCHER - LE BOULANGER
LE BIO - LE POISSONNIER**

AGENCE IMMOBILIÈRE DURBANO



Françoise DURBANO offre un accompagnement tout au long des projets avec un suivi personnalisé grâce à une expérience depuis plus de trente ans.

Dans le Golfe de Saint Tropez

Conseils et relations privilégiées avec les Artisans, les Commerçants et les Associations du Plan de la Tour, afin d'offrir un maximum de services tout au long des années.

PLACE DES ANCIENS COMBATTANTS D'AFN

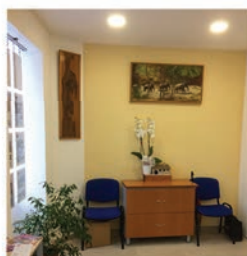
(Face au Bureau de la Poste)

83120 LE PLAN DE LA TOUR

Tél. 06.80.32.47.25

immo-plan@orange.fr

www.durbano-immobilier.com

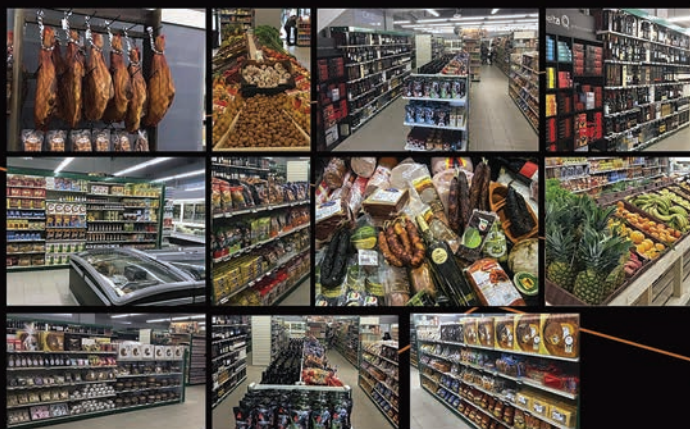


Agence située au centre du Village de Le Plan de la Tour
Ce Village au coeur des Vignes est entouré de belles Collines
Accès rapide depuis l'autoroute
Proche des Plages du Golfe de Saint Tropez
Village très convivial avec une situation privilégiée
offrant de nombreuses randonnées une Vie Associative dynamique
des Commerces accueillants ouverts à l'année



Épicerie - Produits d'ailleurs
Rôtisserie - Plats à emporter
Primeur - Cave à vin

O' Fado market



Spécialités : portugaises, italiennes, asiatiques, brésiliennes, espagnoles...

244, route du Plan de la Tour - 83120 Sainte Maxime - **04 94 45 54 30** - ofado83@gmail.com - **f** : O Fado Epicerie