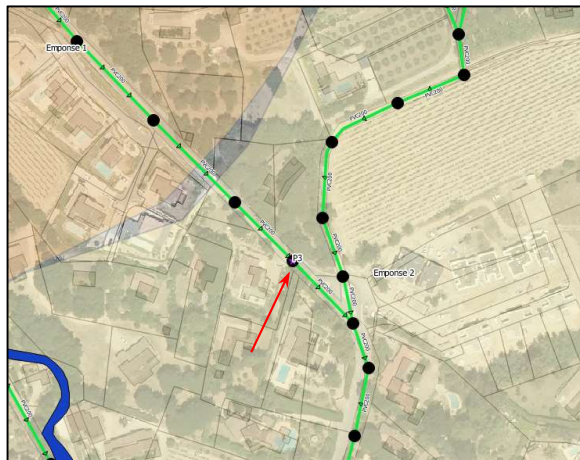
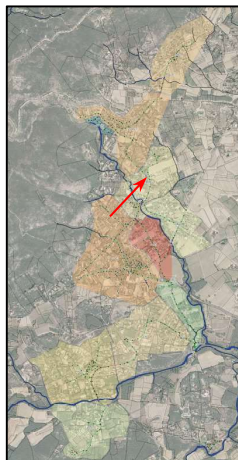


LOCALISATION DU POINT DE MESURE



PHOTOS MESURE DE DEBIT



TYPE DE POINT DE MESURE DE DEBIT

- Point équipé – télésurveillé Point équipé dans le cadre de la campagne

MATERIEL DE MESURE DE DEBIT

- Pincés ampérométriques Débitmètre sur conduite de refoulement
 Compteur temps fonctionnement pompes Débitmètre bulle à bulle
 Sonde de niveau piézométrique Débitmètre à effet doppler (mainstream)
 Sonde de niveau ultrason Canal venturi
 Seuil

PARAMETRES MESURES

- Débit/volume Hauteur
 Temps de fonctionnement Vitesse
 Niveau d'eau

PRINCIPE DE MESURE

- Lecture directe Loi hauteur-débit
 Débit x temps de fonctionnement Loi hauteur-vitesse

TYPE DE MESURE

- Ponctuelle Continue

DONNEES SUR POINT DE MESURE

- Profondeur du regard : 1.15 m
 Propreté du regard : Bonne
 Curage nécessaire avant mesure : Oui Non
 Diamètre du réseau : 200 mm
 Matériau du regard : Béton
 Présence d'échelons : Oui Non
 Matériau du réseau : PVC

- Possibilité de mise en place d'un préleveur : Oui Non
 Justification :

REMARQUES

Il a été nécessaire de percer dans le béton du regard.

PHOTOS



TYPE DE MESURE QUALITE

- Prélèvement ponctuel Prélèvement continu 24 h

MATERIEL DE PRELEVEMENT

- Préleveur fixe Préleveur monoflacon
 Préleveur mobile Préleveur multi flacons

ASSERVISSEMENT

- Sans Automatique sur matériel de mesure de débit
 Manuel sur échantillon reconstitué

PARAMETRES MESURES

- DBO5 NGL
 DCO PT
 MES Hg
 NTK pH

LOCALISATION DU PRELEVEMENT

- Dans regard de visite Dans bache poste de refoulement
 Entrée STEP Autre :
 Sortie STEP

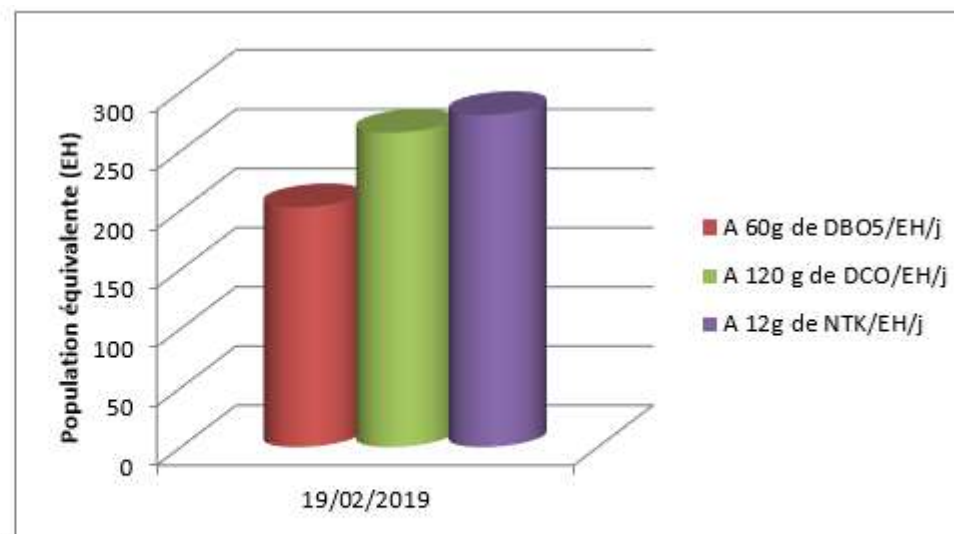
Précisions : -

REMARQUES

La mise en place d'un obstacle pour créer une légère mise en charge du réseau a été nécessaire pour permettre les prélèvements

RESULTATS DU BILAN 24H

DATE	19/02/2019	
VOLUME		
<i>m³/j</i>	71,91	
CONCENTRATION	CHARGE	
<i>mg/l</i>	<i>kg/j</i>	
DBO5	169	12,2
DCO	443	31,9
MES	185	13,3
NTK	46,8	3,4
P	5,4	0,4
POPULATION EQUIVALENTE		
A 60g de DBO5/EH/j	203	
A 120 g de DCO/EH/j	265	
A 12g de NTK/EH/j	280	
RATIO		
DCO/DBO5	2,6	
MES/DBO5	1,1	
DBO5/NTK	3,6	



Concentrations faibles pour l'ensemble des paramètres mesurés
Seule la valeur pour NTK est dans la gamme des effluents domestiques

RESULTATS DES MESURES DE DEBIT – CAMPAGNE DU 07/02 AU 07/03/2019

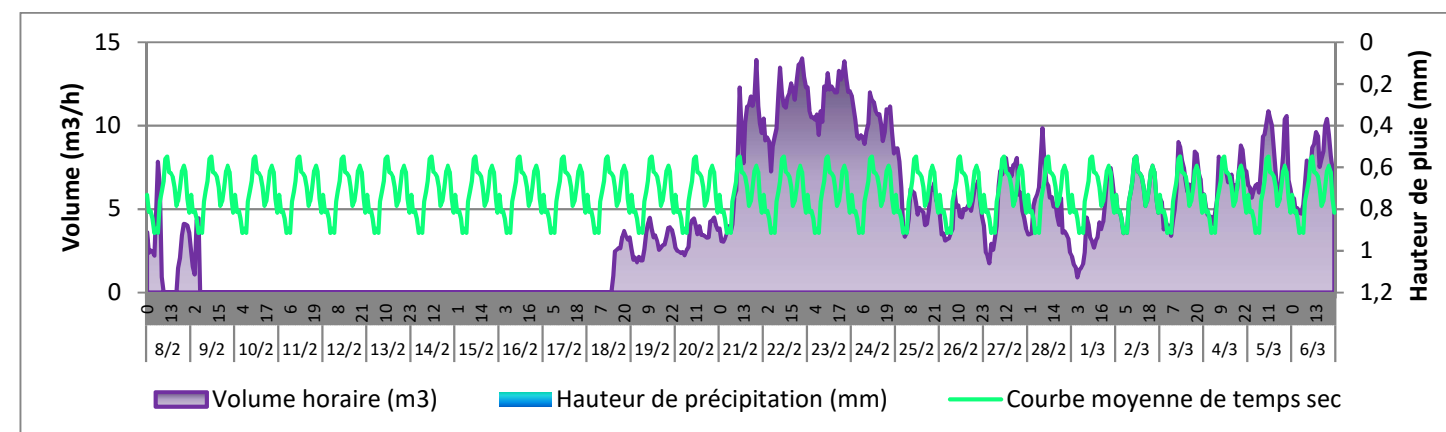
VOLUMES MESURES

DATE	Volume m ³ /j	Pluviométrie mm/j
19/02/2019	72	
20/02/2019	82	
01/03/2019	89	
02/03/2019	142	
03/03/2019	147	
04/03/2019	156	
05/03/2019	188	
06/03/2019	177	

DEBITS DE TEMPS SEC		
	m ³ /h	m ³ /j
Volume minimum	3,5	72
Volume moyen	5,9	142
Volume maximum	8,2	188

Statistiques sur la période du 19/02 au 20/02 et du 02/03 au 06/03

GRAPHE DES VOLUMES HORAIRES



Remarques : les volumes anormaux dus aux opérations de nettoyage ou encrassement du matériel de mesure figurant sur le graphe ci-dessus ont été exclus des analyses statistiques.

CHIFFRES CLES

TEMPS SEC

Débit moyen journalier de temps sec	142 m ³ /j
Débit d'eaux claires parasites - ECP	2,46 m ³ /h
	59 m ³ /j

Méthode de calcul des eaux claires parasites : Minimum nocturne corrigé
Ratio appliqué : 70%

Débit moyen journalier d'eaux usées strictes - EU strictes : 83 m³/j
Population équivalente (ratio de 150 l/y/EH) : 555 EH

Coefficient de pointe horaire de temps sec : 1,37

REMARQUES

Aucun épisode pluvieux n'a eu lieu lors de cette campagne de mesure. Il est donc impossible d'effectuer une analyse des eaux parasites de temps de pluie.
Du 09/02 au 18/02, les valeurs mesurées ne sont pas exploitables car le matériel mis en place ne tenait pas dans la canalisation (vitesse importante lors du fonctionnement des postes de refoulement en amont). Il a donc été nécessaire de changer d'équipement de mesure.

BILAN

